

# **Bedienungsanleitung**

## **Mobile hydraulische Verladerampen**

### **AUSBAU**



## Inhalt

Vorwort .....	3
1. Zweckbestimmung der Ausrüstung .....	4
2. Technische Charakteristiken .....	4
3. Lieferumfang .....	4
4. Allgemeine Vorstellung über das Produkt und seine Struktur .....	4
5. Beschreibung der Arbeit der Hydraulikstation .....	5
6. Beförderung des Erzeugnisses .....	6
7. Lagerungsregeln .....	6
8. Nutzungsintensität der Verladerampe .....	7
9. Vorsichtsmaßnahmen beim Einsatz der Verladerampe .....	7
10. Betriebsvorschriften .....	8
11. Technischer Service .....	9
Wartung der VerladeVerladerampe .....	9
Wartung des Hydrauliksystems .....	9
12. Pflege .....	10
Monatliche Pflege .....	10
Jährliche Pflege .....	10
Pflege durch Färbung .....	10
Eine andere Pflege .....	10
13. Typische Betriebsstörungen und deren Beseitigung .....	11
Anlage 1. Arbeitsschema beim Entladen / Beladen .....	12

## **Vorwort**

Liebe Kunden,

Vielen Dank für den Kauf von mobilen hydraulischen Verladerampen AUSBAU. Bitte lesen Sie diese Bedienungsanleitung vor Gebrauch aufmerksam durch. Der Betrieb der mobilen hydraulischen Verladerampen muss in Übereinstimmung mit den Anforderungen dieser Bedienungsanleitung sowie anderen Vorschriften, die die Anforderungen an die Arbeitssicherheit reglementieren, erfolgen.

Für Ratschläge und Empfehlungen, um unsere Ausrüstung noch besser und effizienter zu machen, sind wir dankbar!

"AV-exim", Hersteller von Lagertechnik AUSBAU

## 1. Zweckbestimmung der Ausrüstung

Die mobilen hydraulischen Verladerampen sind eine zusätzliche Hilfsausrüstung, die zusammen mit einem Gabelstapler oder Hubwagen zum Be- und Entladen von Gütern eingesetzt wird. Mit Hilfe der mobilen hydraulischen Verladerampe AUSBAU kann ein Gabelstapler die Arbeiten zum Be- und Entladen von gruppierten Waren in einem Lastkraftwagen/Waggon leisten, indem er unmittelbar von dem Boden aus darin hineinfährt. Die mobile hydraulische Verladerampe AUSBAU hilft einem Unternehmen, die Arbeitsressourcen erheblich einzusparen, die Effizienz zu steigern, den Güterumlauf zu beschleunigen, und einen gesamtwirtschaftlichen Effekt zu erreichen.

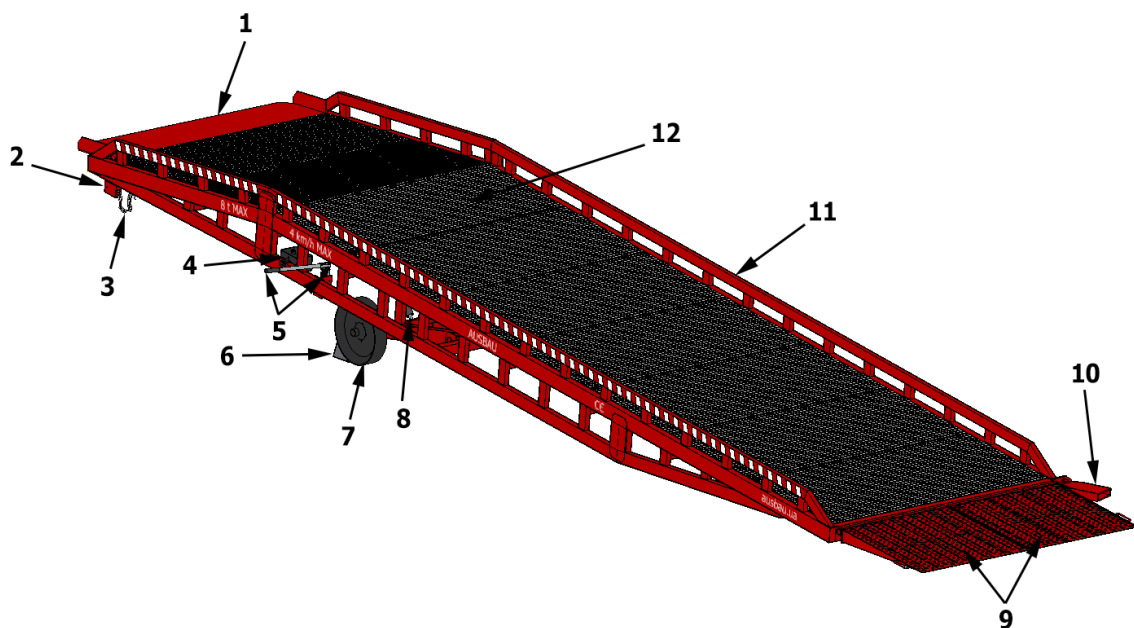
## 2. Technische Charakteristiken

Sehen Sie sich bitte ein Qualitätszertifikat für Erzeugnis/einen Vertrag an.

## 3. Lieferumfang

1. Verladerampe.
2. Bedienungsanleitung.
3. Qualitätsdokumente.

## 4. Allgemeine Vorstellung über das Produkt und seine Struktur



- |                         |   |
|-------------------------|---|
| 1 Robuste Überfahrrippe | 7 Räder   |
| 2 Kettenhalter          | 8 Hydraulikzylinder                                       |
| 3 Kette mit Hacken      | 9 Flügel  |
| 4 Ölbehälter            | 10 Kupplungsvorrichtung für die Verladerampenverschiebung |
| 5 Pumpe mit Griff       | 11 Seitengeländer   |
| 6 Unterlegkeil (Bremse) | 12 Fahrbahn   |

Die Verladerampe besteht aus zwei tragenden geschweißten Seitenwänden, Auffahrtsbrücken (Flügeln), einer Überfahrrippe, einer Fahrbahn, einer Hydraulik- und Radgruppe.

Die Verladerampenauffahrt ist aus den mit Wellblech bedeckten Flügeln mit auf der Rückseite angebrachten Verstärkungsrippen hergestellt.

*Alle Rechte sind vorbehalten. Kein Teil dieser Bedienungsanleitung darf nicht ohne die schriftliche Genehmigung des Urheberrechtsinhabers in irgendeiner Form oder auf irgendeine Weise verwendet werden.*

Im mittleren und oberen Teil der Verladerampe ist ein Metallbelag montiert, um eine maximale Gabelstaplerreifenhaftung mit der Oberfläche und einen freien Wasserfluss zu gewährleisten.

Die Überfahrflippe ist aus einem dicken Stahlblech hergestellt.

Im zentralen Teil der Konstruktion ist eine Hydraulikgruppe montiert, die das Heben und Senken der Verladerampe ermöglicht. Die Hydraulikgruppe besteht aus einer Hydraulikstation (die eine Handpumpe, ein Ölflussventil und einen Ölbehälter einschließt) und zwei Hydraulikzylindern (einfachwirkend mit Rückstellung in die Ausgangsposition unter der Wirkung von Eigengewicht der VerladeVerladerampe).

Um die Verladerampe in ihrem unteren Teil, zwischen den Hubbrücken der Auffahrt oder von der Seite zu verschieben, ist eine schwenkbare Kupplungsvorrichtung für eine „Gabel“ des Gabelstaplers montiert.

Im oberen horizontalen Teil der Verladerampe sind die Ketten mit Karabinern (Haken) zur Fixierung der Verladerampe an einem Wagenkasten befestigt. In der Mitte der Verladerampe befinden sich auf beiden Seiten die Feststellbremsen („Unterlegkeile“), um die Räder der Verladerampe beim Be- und Entladen zu fixieren.

\* Der Hersteller behält sich das Recht vor, die Änderungen in der Konstruktion des Erzeugnisses ohne vorherige Ankündigung vorzunehmen.



**Wenn Sie eine Verladerampe mit zusätzlichen Optionen 2SL3SW und / oder EHP erworben haben, fragen Sie Ihren Lieferanten nach einer zusätzlichen Information zu dieser Bedienungsanleitung. Ohne Einsichtnahme in die notwendigen Ergänzungen ist der Betrieb der Verladerampe verboten.**



**Die verstellbaren Stützbeine 2SL erfüllen die Sicherheitsfunktion bei plötzlichem Abfahren eines Lastkraftwagens und Kettenbruch. Beim Fahren eines Gabelstaplers über die Verladerampe ist es strengstens verboten, die Verladerampe auf die Stützbeine zu stützen.**

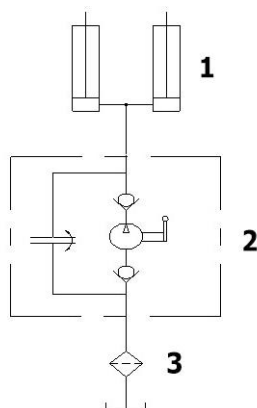
## 5. Beschreibung der Arbeit der Hydraulikstation

Die hydraulische Handpumpe pumpt Öl unter Druck aus dem Behälter zu den Hydraulikzylindern um, und auf solche Weise wird der "Körper" der Verladerampe angehoben. Wenn die Verladerampe abgesenkt wird (nicht schneller als 5-8 mm/s), fließt das Hydrauliköl in den Behälter durch ein Verteilerventil unter der Kontrolle des Geschwindigkeitsbegrenzungsventils und des Stromsteuerungsventils.

Der Ölstand muss bei vollständig abgesenkter Verladerampe nicht weniger als 1/2 und nicht mehr als 3/4 des Behälters betragen. Vor Arbeitsbeginn den Ölstand prüfen und ggf. nachfüllen.



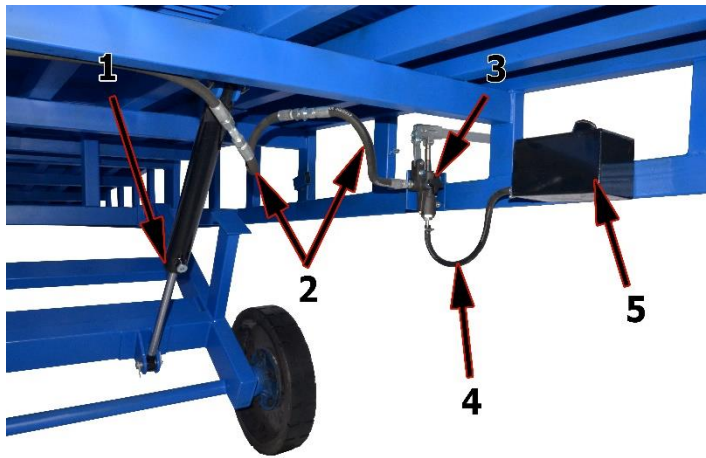
**Die Hydraulikgruppe (Hydraulikzylinder, Hochdruckschläuche, T-Stücke, Verschraubungen und Pumpe) sind die Verbrauchsmaterialien und in der Garantieliste der Materialien nicht eingeschlossen, die im Rahmen der Garantie ersetzt werden.**



- 1 – Zylinder.
- 2 – Pumpe.
- 3 – Ölbehälter.

Die Daten, die im Typenschild enthalten sind, erklären nur die Funktionsweise der Hydraulik.

*Alle Rechte sind vorbehalten. Kein Teil dieser Bedienungsanleitung darf nicht ohne die schriftliche Genehmigung des Urheberrechtsinhabers in irgendeiner Form oder auf irgendeine Weise verwendet werden.*



- 1 – Hydraulikzylinder.
- 2 – Hochdruckschläuche.
- 3 – Absperrventil zum Pumpen.
- 4 – Ölüberlaufschlauch für Druck.
- 5 – Ölbehälter mit Hals.

Im Ruhezustand (das Ventil ist geöffnet) befindet sich das Öl im Ausgleichsbehälter und alle Elemente des Hydrauliksystems sind nicht unter Druck. Die Verladerampe drückt mit ihrem Gewicht das Öl aus den Hydraulikzylindern durch die Hochdruckschläuche und die Pumpe in den Ölbehälter aus. Beim Schließen des Ventils kommt zum Stillstand der Ölrückfluss von den Hydraulikzylindern zum Behälter und die vom Bediener angetriebene Pumpe fördert das Öl unter Druck zu den Hydraulikzylindern. Beim Öffnen des Ventils (stufenweise) sinkt der Druck im System und das Öl wird unter dem Eigengewicht der Verladerampe durch den Schlauch zum Verteilertank zurückgeführt. Die Absenkungsgeschwindigkeit der Verladerampe muss 5-8 mm/s nicht überschreiten.



**Lassen Sie das Ventil der Pumpe nicht abrupt öffnen, um ein plötzliches Absenken zu vermeiden, das den Mechanismus beschädigen kann. Der Druck muss langsam abgebaut werden (empfohlen wird ein Ablassen von 5-8mm/sec).**

Das Hydrauliksystem ist mit einem Mehrbereichsöl gefüllt. Wenn es erforderlich ist, bei Temperaturen unter 0 Grad Celsius zu arbeiten, ersetzen Sie das Öl durch ein Öl, das dem erforderlichen Temperaturregime entspricht.

## 6. Beförderung des Erzeugnisses

Die Beförderung des Erzeugnisses in verpacktem Zustand kann per LKW, Eisenbahn und Seeschiff gemäß den für die gegebene Transportart geltenden Regeln erfolgen.

Das Be- und Entladen von Fahrzeugen, Unterbringen und Befestigen im Inneren eines Fahrzeugs sollen so erfolgen, um die Unversehrtheit der Verpackung zu sichern.

Das Be- und Entladen erfolgt über 4 Anschlagseile mit Haken. Die Haken werden von oben auf ein Erzeugnis heruntergelassen und an die Seitengeländer geklammert, so dass der Schwerpunkt in das Rechteck fällt, das durch die Eingriffspunkte der Haken gebildet wird.

## 7. Lagerungsregeln

1. Die Verladerampe muss in abgesenkter Position gelagert werden.
2. Für eine lange und effiziente Nutzung der Verladerampe empfehlen wir, die Verladerampe unter ein Vordach zu stellen, um das Eindringen von Regenwasser und Rost zu verhindern.
3. Die Verladerampe darf nicht mit aggressiven chemischen Verbindungen in Kontakt kommen.



## 8. Nutzungsintensität der Verladerampe

Das Erzeugnis ist für den Betrieb in einem Regime ausgelegt, bei dem die tägliche Ladekapazität einer Verladerampe 60 Tonnen Last nicht überschreiten sollte. Im Falle einer Limitüberschreitung der Nutzungsintensität entledigt sich der Hersteller der Verantwortung zur Gewährung eines Garantie- und Nachgarantieservices der Ausrüstung.

## 9. Vorsichtsmaßnahmen beim Einsatz der Verladerampe

Zur Arbeit mit einer mobilen Verladerampe werden nur die Personen zugelassen, die mit dieser Betriebsanleitung vertraut sind, den Aufbau der Verladerampe und die Betriebsweise, Sicherheitsmaßnahmen, Wartung, typische Störungen und Vorgehensweise zu ihrer Beseitigung sowie die Lagerungs-, Transport- und Betriebsvorschriften erlernt haben.

Vor Arbeitsbeginn ist der allgemeine Zustand der Verladerampe zu prüfen.

Eine zulässige Belastung ist die Summe der Gewichte von gleichzeitig auf der Verladerampe befindlichen Gegenständen bei ihrer Abstützung auf ein anderes Fahrzeug oder eine stationäre Oberfläche.

**Es ist verboten, die Verladerampe beim Vorhandensein irgendwelcher Fehlfunktion zu benutzen.**

**Es ist verboten, die maximale Belastung der Verladerampe zu überschreiten.**

**Es ist verboten, die maximale Absenkungsgeschwindigkeit der Verladerampe und die maximale Geschwindigkeit des Gabelstaplers zu überschreiten.**

**Es ist verboten, über die Verladerampe ohne Abstützung auf Wagenkasten, Waggon/Lager zu fahren.**



1. Überschreiten Sie niemals die maximale Belastung (Sehen Sie sich bitte einen Qualitätszertifikat für Modell an).
2. Stellen Sie vor dem Beginn jeder Arbeitsoperation sicher, dass sich keine Personen im Arbeitsbereich aufhalten.
3. Prüfen Sie die Anschlüsse auf Dichtheit, den Ölstand, den allgemeinen Zustand der Verladerampe.
4. Die Verladerampe darf nur auf ebenen Oberflächen verwendet werden. Der Betrieb der Verladerampe wird auf unebenen und nicht harten Oberflächen (Stein, Erde, weicher Asphalt usw.) nicht zugelassen.
5. Stellen Sie sicher, dass die Überfahrlippe auf der Ladefläche in einer Tiefe nicht weniger als 50 mm aufliegt.
6. Fahren Sie über die Verladerampe nicht, wenn die Überfahrlippe sich auf Wagenkasten/Waggon/Lager um 50 mm nicht abstützt.
7. Stellen Sie die Arbeit mit der Verladerampe unverzüglich ein, wenn sich die Überfahrlippe verschoben hat, und beheben die Ursache der Verladerampenverschiebung.
8. Stellen Sie sicher, dass die Verladerampe an einem LKW mit den Ketten und Karabinern (Haken) befestigt ist.
9. Stellen Sie sicher, dass die Unterlegkeile unter den Verladerampenrädern angelegt sind.
10. Die Räder werden nur zum Bewegen der Verladerampe verwendet. Das Befahren einer radgestützten Verladerampe ist strengstens verboten.
11. Verschieben Sie die Verladerampe nicht während des Absenkens/Hebens.
12. Fahren Sie nicht über die Verladerampe, wenn das Ventil an der Hydraulikpumpe geschlossen ist.
13. Ein abruptes Anhalten oder Rutschen auf der Verladerampe ist nicht erlaubt.
14. Bei unmittelbarer Benutzung der Verladerampe soll ein Freilauf der Zylinder gesichert werden.
15. Die Stützbeine der Verladerampe dienen nur für die Gewährleistung der Sicherheit, wenn ein Lastkraftwagen zufällig von der Verladerampe gelöst wird. Die Benutzung der auf den Beinen stehenden Verladerampe ist strengstens verboten.

## 10. Betriebsvorschriften

### Vor Beginn der Benutzung der Verladerampe:

1. Überprüfen Sie visuell, ob sich die Verladerampe in der richtigen Position für den Betrieb befindet.
2. Prüfen Sie den Ölstand.
3. Heben Sie die Verladerampe über das Bodenniveau des Wagenkastens (um 50 mm höher), indem Sie das Ventil an der Pumpe schließen und den Druck mit der Pumpe aufpumpen. Wenn die erforderliche Höhe erreicht ist, hören Sie das Pumpen des Drucks auf, die Verladerampe kommt zum Stillstand auf der erreichten Höhe.
4. Zentrieren Sie den Wagenkasten in Bezug auf die Verladerampe, fahren das Lastkraftwagen vorsichtig von hinten vor, dabei stellen Sie sicher, dass die Verladerampe und der Wagenkasten zueinander parallel sind. Stellen Sie sicher, dass die Überfahrflippe auf die Verladefläche eines Wagenkastens in eine Tiefe nicht weniger als die Länge der Überfahrflippe minus 50 mm umgelegt wird.
5. Legen Sie Unterlegkeile (Bremsen) unter die Räder der Verladerampe (sie werden komplett mit der Verladerampe geliefert) und die Räder des Lastkraftwagens.
6. Öffnen Sie das Ventil an der Pumpe, warten Sie, bis sich die Überfahrflippe vollständig in den Wagenkasten legt. Achten darauf, dass sie verwindungsfrei liegt.
7. Befestigen Sie die Ketten der Verladerampe an dem Wagenkasten mit Karabinern (Haken).
8. Stellen Sie sicher, dass das Pumpenventil geöffnet ist, wenn die Verladerampe in Betrieb ist.

Beim Be- und Entladen überwacht die Verladerampe automatisch das Fahrzeugniveau.



**Die Fahrt eines Gabelstaplers über die Verladerampe, deren Überfahrflippe sich nicht auf einen Wagenkasten abstützt, ist verboten.**

**Das Hydrauliksystem dient nur zum Anheben der Verladerampe.**

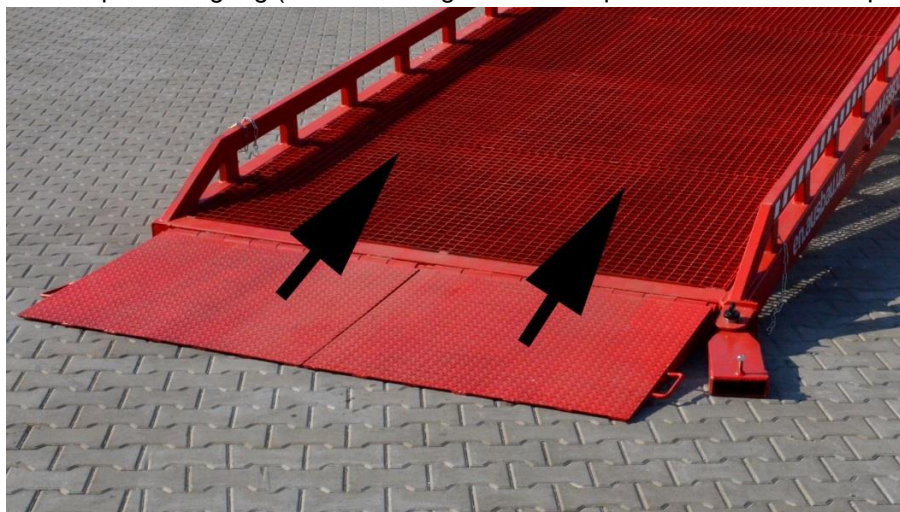
**Die Verladerampe darf nicht zum Anheben der Last gebraucht werden**

**Die Radgruppe ist nur zum Bewegen der Verladerampe ohne Last ausgelegt.**

**Fahren Sie nicht mit geschlossenem Pumpenventil über die Verladerampe.**

### Richtung der Bewegung des Gabelstaplers

1. Der Gabelstapler soll sich strikt entlang der verstärkten Teile der Verladerampe bewegen (Dort ist eine dichtere Anordnung der unteren Stützbalken unter der Fahrbahn).
2. Gabelstapler soll nicht über den linken und rechten, 100 mm breit, Rand der Fahrbahn der Verladerampe fahren.
3. Schema der Gabelstaplerbewegung (Die Pfeile zeigen die Fahrspuren für die Gabelstaplerräder).





### Während des Betriebs:

1. Die Überfahrflappe der Verladerampe bleibt auf einer Verladefläche von LKW (Container) in einer Tiefe nicht weniger als die Länge der Überfahrflappe minus 50 mm liegen.
2. Das Hydrauliksystem bleibt frei, damit die Verladerampe die Höhe des Trägerfahrzeugs überwachen kann (diese Höhe schwankt je nach Belastung der LKW-Aufhängung).
3. Die Arbeiten mit einem Gabelstapler sind vorsichtig auszuführen. Seine Höchstgeschwindigkeit soll 4 km/h nicht überschreiten. Das Befahren der Verladerampe mit einer Geschwindigkeit von mehr als 4 km/h kann zu einer Beschädigung der Fahrbahnoberfläche der Verladerampe führen, die im Verzeichnis der Garantieverpflichtungen nicht vorgesehen ist.
4. Die Fahrbahnbreite des Fahrzeuges (Außenseite der Fahrspur), das sich über die Verladerampe bewegt, darf 90% der Innenbreite der Verladerampe (F) nicht überschreiten, dabei soll der Abstand zwischen dem Schutzgeländer und dem Rad des Fahrzeugs nicht weniger als 5% der Innenbreite der Verladerampe (F) betragen.



**Hochdruckschläuche, Öl, Anschlussstutzen, Hydraulikzylinder, Pumpe, PVL (Fahrbahn), Gitterrost, Bolzen, Blechschrauben, Befestigungselemente, Räder sind Verbrauchsteile (Verschleißteile) und werden im Rahmen der Garantie nicht ersetzt.**

### Nach Beendigung der Arbeiten:

1. Trennen Sie die Ketten.
2. Heben Sie die Verladerampe 50 mm über den Wagenkasten, indem Sie das Pumpenventil schließen und den Druck in das System pumpen.
3. Fahren Sie das Auto geradeaus weg, bis die Verladerampe den Wagenkasten verlässt.
4. Senken Sie die Verladerampe (5-8 mm/sek.) ab, indem Sie das Ventil sanft öffnen.
5. Entfernen Sie die Unterlegkeile unter den Rädern der VerladeVerladerampe.

## 11. Technischer Service

### Wartung der VerladeVerladerampe

Die Häufigkeit der Wartung der Verladerampe muss in Abhängigkeit von den spezifischen Betriebsbedingungen festgelegt werden.

Bei der Besichtigung der Verladerampe ist es notwendig:

1. Den Zustand der Anschlüsse, das Vorhandensein und den Zustand der Schmierung in den beweglichen Teilen, den Füllstand der Betriebsflüssigkeit im Tank des Hydraulikantriebs und das Fehlen von Rissen zu prüfen;
2. Die Arbeit der Hydraulikgruppe zu prüfen: die Schläuche und Dichtelemente der Hydraulikzylinder auf Leckage zu prüfen.
3. Die Betriebsflüssigkeit soll alle 1000 Betriebsstunden, mindestens jedoch einmal pro Jahr ersetzt werden.
4. Die Notwendigkeit der Ersetzung der Dichtelemente des Hydrauliksystems wird bei der Durchführung der Reparaturarbeiten festgestellt.

Die Qualität der Arbeit und die Lebensdauer des Erzeugnisses hängen von der vorbeugenden Wartung und den Betriebsbedingungen des Erzeugnisses ab. Rechtzeitiges Schmieren, Lackieren, Ersetzen von Verbrauchsmaterialien und andere Wartungsarbeiten garantieren einen langfristigen und störungsfreien Betrieb der Verladerampe.

### Wartung des Hydrauliksystems

Die Verladerampe wird dem Kunden komplett mit der Betriebsflüssigkeit - Hydrauliköl geliefert.

Bei den niedrigen Betriebstemperaturen (Winterzeitraum) wird die Betriebsflüssigkeit sehr dickflüssig und muss einen stabilen Viskositätsindex für tiefe Temperaturen haben.

Das Hydrauliköl für eine Verladerampe, die in den Kühlhäusern oder Klimazonen mit niedrigen Temperaturen (unter 0 Grad) verwendet wird, muss die für das Erzeugnis notwendigen Eigenschaften für den Einsatz in diesem Temperaturbereich haben.

Als Betriebsflüssigkeit sollen die Öle verschiedener Type nicht gemischt werden, da sie verschiedenen Widerstandsgrad gegen Rostbildung und verschiedene Gültigkeitsdauer haben können.

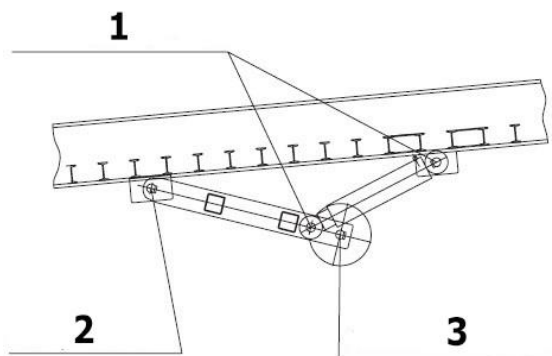
Der Hydraulikflüssigkeitsstand soll mindestens zweimal im Monat überprüft werden.

**Betriebsflüssigkeitsstand:**

Wenn das System gefüllt ist und die Verladerrampe in der unteren (Ruhestellung) Parkposition ist, muss der Ölbehälter mindestens 1/2, und maximal bis 3/4 seines Volumens gefüllt werden.

**Schmierfettstellen:**

Die Stellen zum Auftragen von Schmierfett (Litol-24 oder Analogon) sind unten dargestellt, sie müssen mindestens alle 6 Monate überprüft werden. Alle Schmierstellen müssen regelmäßig mit Kerosin abgewischt werden, um Schmutz zu entfernen und ein frisches Schmiermittel aufzutragen



- 1 – Hydraulikzylinderachsen.
- 2 – Hebelachsen.
- 3 – Radstützen.

## 12. Pflege

### Monatliche Pflege

1. Bei der Besichtigung den Zustand der Anschlüsse auf Verschleiß und Beschädigung, das Vorhandensein und den Zustand von Schmierfett in den beweglichen Teilen überprüfen und sie bei der Notwendigkeit schmieren. Die beweglichen Teile der Verladerrampe (Buchsen, Achsen, Lager) müssen mindestens alle 3 Monate überprüft werden. Es ist notwendig, alle Schmierstellen regelmäßig mit Kerosin abzuwischen, um Schmutz zu entfernen und dann ein frisches Schmiermittel (z. B. "Litol-24" oder ein Analogon) aufzutragen.

2. Den Stand und die Qualität des Öls im Behälter zu überprüfen. Ölstand - Wenn das System gefüllt ist und sich die Verladerrampe in der unteren Position befindet, muss der Ölbehälter zu 3/4 gefüllt sein. Wenn das Öl verschmutzt ist, Verunreinigungen oder Wasser enthält, muss es ersetzt werden.

3. Die Arbeit der Hydraulikgruppe auf Vorhandensein/Fehlen einer Leckage an den Schläuchen und Dichtelementen der Hydraulikzylinder überprüfen. Bei der Notwendigkeit müssen die Dichtelemente des Hydrauliksystems ersetzt werden.

### Jährliche Pflege

Führen Sie einen kompletten Ölwechsel durch: das Altöl abfließen lassen, das Ventil abschrauben und den Ölfilter herausziehen, der mit Druckluft gereinigt werden muss.

Setzen Sie es zurück in den Ölbehälter, schließen die Rohre an. Ersetzen Sie das alte Öl durch ein neues Öl.

### Pflege durch Färbung

1. Wenn die Verladerrampe im Freien steht (kein Schutz vor Regen und anderen atmosphärischen Niederschlägen), muss sie alle 6 Monate gestrichen werden, um die Lebensdauer der Ausrüstung zu verlängern.

2. Wenn die Verladerrampe mit etwas bedeckt ist, um den Kontakt mit atmosphärischen Niederschlägen zu verhindern, ist jedes Jahr ein Anstrich erforderlich.

3. Wenn Rost auftritt, reinigen Sie die beschädigte Stelle und tragen die Farbe darauf auf. Bitte fragen Sie Ihren Lieferanten nach der Art der Farbe.

### Eine andere Pflege

Wenn das Metall oder die Schweißnähte beschädigt sind, müssen sie mit Schweißnähten geschweißt werden.

### 13. Typische Betriebsstörungen und deren Beseitigung

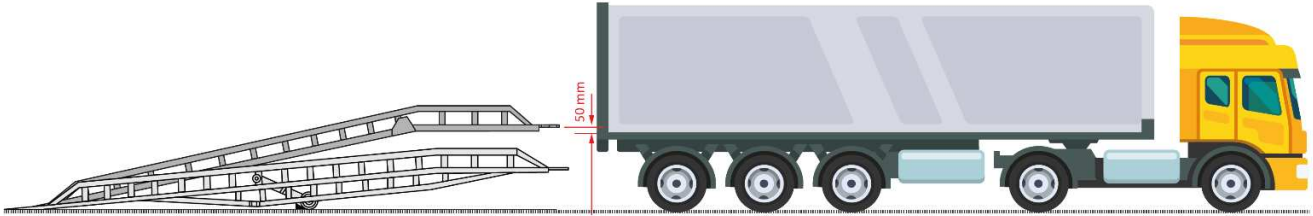
Benennung der Störung. Äußere und zusätzliche Indizien der Betriebsstörung	Mögliche Ursache	Beseitigungsmethode
Die Verladerampe wird nicht angehoben	Eine Leckage in der Hydraulikpumpe	Überprüfen Sie das Positionsventil und reinigen es, wenn es irgendwelche Verschmutzungen auf der Oberfläche oder im Inneren gibt
	Auf der Verladerampe liegt eine Last	Entfernen Sie die Last
	Das System wird durch eine geringe Ölmenge entlüftet	Füllen Sie Öl in den Behälter nach, öffnen den Stopfen an der Pumpe, lassen die gesamte Luft ab und es mit dem Stopfen wieder verschließen
	Das Ventil an der Pumpe ist geöffnet	Schließen Sie das Ventil, um die Verladerampe anzuheben
Die Steiggeschwindigkeit ist zu langsam	Die Flüssigkeit läuft aus den Schläuchen oder Zylindern aus	Schläuche oder Zylinder ersetzen
Die Verladerampe wird auf die erforderliche Höhe nicht angehoben	Niedriger Ölstand im Behälter	Fügen Sie Öl gemäß den Empfehlungen des Lieferanten hinzu
Die Verladerampe senkt sich nicht ab	Das Ablassventil ist in außer Betrieb	Überprüfen Sie das Positionsventil, reinigen Sie es, wenn die Oberfläche verschmutzt ist
Die Räder der Verladerampe fahren auseinander	Die Verladerampe trug die Last ohne Abstützung	Kein Garantiefall. Ersetzen eines Radkopfs und / oder einer Achse mit Naben / Rädern. Kontaktieren Sie Ihren Lieferanten
Die Verladerampe fällt	Die Hydraulikpumpe weist ein Leck auf	Prüfen Sie das Positionsventil, reinigen es, wenn irgendwelche Verschmutzung auf der Oberfläche gibt
	Der Behälter weist ein Leck auf	Verschweißen (schließen auf eine andere Weise) die Lecköffnung

### Если у вас остались вопросы, позвоните или напишите нам:

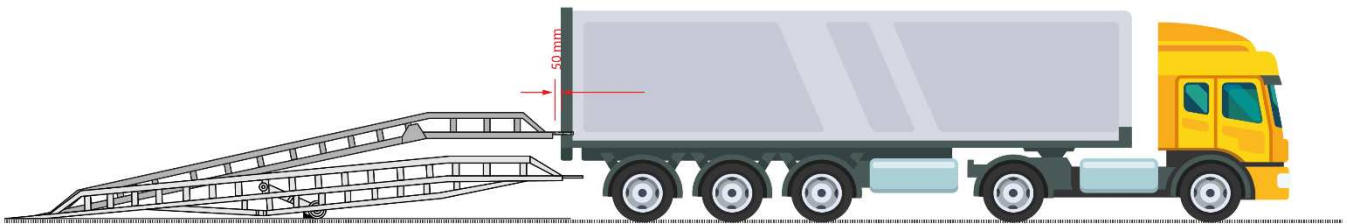
Тел: +38 044 599 30 15  
+49 302 555 98 68  
+48 22 390 64 43  
+421 23 333 10 75  
+40 37 170 02 36  
+420 23 409 21 33  
+370 5 214 10 33  
+36 1 800 16 67  
+31 970 102 808 98

E-mail: mail@av-exim.com

## Anlage 1. Arbeitsschema beim Entladen / Beladen



Stellen Sie die Verladerampenhöhe auf einem Niveau + 50 mm von dem Niveau des Bodens von LKW (Container) ein.



Abstand zwischen der Stützkonstruktion der Verladerampe und dem Gabelstapler muss 50 mm betragen.



Drehen Sie das Hydraulikpumpenventil gegen den Uhrzeigersinn, bis die Verbindungsbrücke auf dem Boden von Wagenkasten oder Container aufliegt.



Befestigen Sie sicher die Verladerampe an einem LKW mit Verbindungsketten.



Bitte überprüfen Sie das Folgende vor dem Beginn der Arbeit eines Gabelstaplers:

1. Die Verbindungsbrücke liegt auf dem Boden des Wagenkastens auf.
2. Die Position der Verladerampe ist mit einem Unterlegkeil fixiert.
3. Die Verladerampe ist am LKW mit den Verbindungsketten sicher befestigt.